

L'OFFRE DE SOINS EN SUD-AVEYRON

Un hôpital neuf pour notre bassin de santé

Voici près de trente ans que des inquiétudes pèsent sur notre bassin de santé du Sud-Aveyron. Malgré les luttes pour la défense du service public de proximité, les politiques sanitaires successives et la pénurie de médecins fragilisent notre offre de soins. Sur les dix dernières années, notre bassin hospitalier a perdu plus de 10% de ses emplois et de ses lits.

Dès mon élection à la mairie de Millau, j'ai fait de la qualité et de la sécurisation de l'offre de soins publique hospitalière une priorité. C'est un dossier décisif pour l'accès de tous les habitants aux soins et pour l'attractivité de notre bassin de vie. Ma préférence allait au maintien et au développement de nos deux hôpitaux de Millau et Saint-Affrique, mais l'organisation de la Santé est une compétence d'État et l'Agence régionale de santé (ARS) a choisi le principe d'un hôpital commun au Sud-Aveyron. Dans ce contexte très contraint, nous avons travaillé étape par étape avec lucidité, pragmatisme et transparence, en maintenant le cap de nos engagements et de nos valeurs.

Pour que cet hôpital commun devienne réalité, il était primordial que nous tous, élus et responsables hospitaliers, parvenions à nous accorder sur un projet.

D'abord sur le projet médical, parce que c'est ce qui doit être notre priorité. **Nous avons validé un projet hospitalier plus ambitieux que la situation actuelle.** Non seulement il n'est plus question de perte, mais ce projet médical du Sud-Aveyron prévoit une **augmentation de 11 lits**, en passant de 150 lits (90 sur Millau et 60 sur Saint-Affrique) à 161 lits, avec le développement de plusieurs spécialités adaptées aux besoins de nos populations.

Ensuite, sur le projet de bâtiment dont j'ai tenu à ce qu'il soit abordé le plus concrètement possible. J'ai d'abord demandé une étude de faisabilité sur la réalisation de l'hôpital commun au Puits de Calès (extension-rénovation du centre hospitalier de Millau), car cette hypothèse avait été jusque-là hâtivement évacuée.

L'étude a conclu que cette solution n'est pas viable et a permis d'obtenir une réponse claire, de celles que tous les citoyens sont en droit d'attendre.

Dès lors, j'ai proposé un terrain au parc d'activités Millau-Ouest, à Vergonhac. Nous l'avons acquis par prévoyance, au sein de la Communauté de communes, quelques mois plus tôt. Il s'agit d'une parcelle viabilisée (au lieu d'un site inconstructible comme dans le précédent projet envisagé à Luzençon ou dans celui de Beaumescure). **Cette proposition a recueilli l'accord de tous les partenaires qui l'ont reconnue comme étant la plus sûre et la plus efficace.**

Il est vital que l'hôpital commun soit réalisé dans les meilleurs délais. Car nos hôpitaux actuels sont sur la corde raide, a fortiori après la crise sanitaire, et ont subi plusieurs fermetures provisoires de services ces dernières années.

Le projet médical et l'emplacement étant actés, toutes les conditions sont réunies pour la construction du nouvel hôpital. L'État apporte 71M€ pour son financement, que la Région complète pour 9M€, sommes qui correspondent à ce que nous espérions (soit 20M€ de plus qu'en 2019).

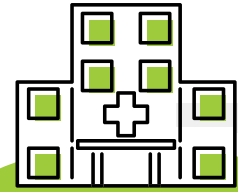
C'est le dénouement favorable de trois décennies d'incertitude pour notre bassin de santé. L'hôpital commun du Sud-Aveyron va se construire à Vergonhac, au pied du Viaduc de Millau. **Il devrait ouvrir d'ici six ans avec de nouvelles spécialités et une offre étendue pour les patients, des plateaux techniques attractifs pour les médecins et un projet durable et sécurisant pour les agents.** Tous les problèmes ne sont pas résolus mais nous avons enfin un projet qui donne un cap, un projet à la fois ambitieux et réalisable, un projet qui va nous permettre de conforter l'offre de santé sur notre territoire. Et pour le réussir pleinement, c'est tous ensemble que nous devons y adhérer !

Emmanuelle GAZEL

Maire de Millau, Conseillère Régionale Occitanie

UN PROJET MÉDICAL PERFORMANT ET SOLIDAIRE

HÔPITAL DU SUD-AVEYRON

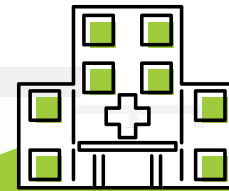


SITE DE MILLAU

- 40 lits de Soins de Suite et de Réadaptation (SSR - Moyens séjours)*
- 50 lits d'Unité de Soins (USLD - Longs séjours)
- 180 lits d'Ehpad (établissement d'hébergement pour personnes âgées dépendantes)
- Psychiatrie et pédopsychiatrie, prélèvements sanguins
- IFSI (institut de formation en soins infirmiers)

SITE DE FENAILLE

- 41 lits SSR



SITE COMMUN DU SUD-AVEYRON

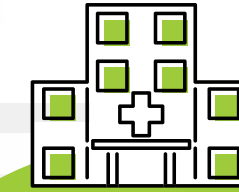
161 LITS
de Médecine Chirurgie Obstétrique

1 SMUR
Structure Mobile d'Urgence et de Réanimation

Pharmacie, laboratoire, service d'imagerie, consultations...

+ 11 lits

90 à Millau et 60 à Saint-Affrique aujourd'hui



SITE DE SAINT-AFFRIQUE

- 30 lits de Soins de Suite et de Réadaptation (SSR - Moyens séjours)
- 40 lits d'Unité de Soins (USLD - Longs séjours)
- Ehpad
- Urgences de premier niveau (possible ligne SMUR à valider par l'ARS)
- Consultations non programmées



MONTANT PRÉVISIONNEL

Bâtiment et équipements hospitaliers **80 M€**

financés par l'État et la Région Occitanie.



L'EMPLACEMENT

VERGONHAC (MILLAU-OUEST)

La parcelle que nous proposons à Vergonhac, au parc d'activités Millau-ouest, appartient à la Communauté de communes Millau Grands Causses et elle est constructible. Pas de délai d'acquisition et de viabilisation.

Le futur hôpital commun peut être réalisé sous 6 ans (2 à 3 ans d'étude, 2 à 3 ans de travaux). Accessible par la route, transports en commun déjà plus nombreux qu'au Puits de Calès.

Nous avons préconisé ce site, validé par tous les partenaires, plutôt que ceux de :
Luzençon : envisagé dans le projet précédent en 2019, il s'agit d'un site en zone naturelle, donc sans viabilisation, et sans accès routier. Ce projet aurait nécessité une révision des documents d'urbanisme, procédure longue, et des coûts importants d'urbanisation.
Beaumescure : proposé par des médecins retraités, ce site se trouve en zone naturelle et, de plus, sur la réserve d'eau du Boundoulaou.



Projet médical

Ce projet médical définit la nouvelle offre hospitalière sur le bassin de santé dans le cadre du futur hôpital commun. Il a été élaboré par les médecins hospitaliers de Millau et Saint-Affrique, mais également de l'hôpital local Fenaille (Engayresque, commune de Verrières) et du CHU de Montpellier, et en liaison avec la médecine de ville. Il anticipe les besoins de la population du Sud-Aveyron avec de nouvelles spécialités ou le renforcement du nombre de lits de médecine gériatrique ou de chimiothérapie par exemple.



Regards citoyens

Dans le cadre du Contrat Local de Santé porté par l'ARS et le Parc naturel régional des Grands Causses, un collectif de citoyens et de représentants élus de tout le Sud-Aveyron sera constitué.

Ce collectif accompagnera le projet hospitalier et le projet de santé pour le Sud-Aveyron.



RENCONTRE AVEC SARA ET DAVIDE,
NOUVEAUX CHIRURGIENS À MILLAU

L'ATTRAIT DU FUTUR HÔPITAL OPÈRE DÉJÀ

Elle est chirurgienne viscérale, il est chirurgien urologue. Séduits par l'ambition du projet d'hôpital commun, Sara Fois et Davide Polo ont choisi de rejoindre le centre hospitalier de Millau. Ils y ont commencé en octobre.

Ces jeunes praticiens, originaires de Sardaigne, sont venus en France après leurs études de médecine en Italie. Ils ont débuté dans le Lot-et-Garonne, au Pôle de santé du Villeneuvois. Au bout de trois ans, les perspectives professionnelles s'y avérant restreintes, ils sont partis pour Aurillac. « Pour un jeune chirurgien, les ambitions d'un hôpital sont importantes », témoigne Davide. Mais l'isolement géographique de la cité cantalienne, aggravé par les confinements de 2020, ne les retient pas. « Nous voulions un site qui s'accorde à notre projet professionnel et à notre projet de vie », souligne Sara.

Envisageant alors de se rapprocher de la Côte d'Azur, le couple change de cap en rencontrant la directrice de l'hôpital de Millau, qui recherche deux chirurgiens dans leur spécialité. « Sylvie Marty nous a présenté le projet d'hôpital commun, qui nous est apparu très motivant professionnellement ». Les paysages millavois et la proximité - « Résider à dix minutes du futur hôpital est un gage de qualité de vie » - ont achevé de les convaincre.

Pour eux, le projet d'hôpital commun est la solution d'avenir pour sauvegarder l'offre de soins hospitaliers en milieu rural. La perspective d'une « structure neuve et de taille supérieure » les enthousiasme. « On peut déjà se projeter, discuter de l'organisation des espaces de travail avec nos confrères ».

Une évidence à leurs yeux : « Un hôpital performant, qui couvre presque toute la chirurgie, en milieu rural, sera attractif pour les jeunes chirurgiens ». Sara et Davide en sont déjà un exemple. Bienvenue à eux !



Thomas Le Ludec

Directeur du CHU de Montpellier

Le grand hôpital du Sud-Aveyron qui ouvrira ses portes dans quelques années constitue un signal fort pour les jeunes professionnels en formation actuellement et notamment pour nos futurs médecins. En effet, ils recherchent une qualité d'exercice, une sécurité des pratiques pouvant être garanties par des équipes médicales regroupées autour d'un plateau technique leur permettant de réaliser la plupart des gestes requis par un hôpital de proximité.

C'est maintenant qu'il faut s'adresser à celles et ceux qui termineront leur cursus dans quelques années. C'est maintenant qu'avec enthousiasme, les responsables médicaux des 2 centres hospitaliers vont pouvoir poursuivre une stratégie d'attractivité des internes et des assistants, des praticiens en lien avec le CHU et la Faculté de médecine de Montpellier. Les conditions favorables sont réunies, le chemin à parcourir pour atteindre ce but a déjà commencé et cette belle réalisation hospitalière portée par les élus de Millau et de Saint-Affrique, les communautés hospitalières, l'ARS avec le soutien du Conseil Régional, du Conseil Départemental et l'État dessine le futur de la réponse hospitalière en Sud-Aveyron en s'accordant avec les forces des professionnels de ville. Cette œuvre collective sera aussi celle de la population qui pourra en bénéficier.

